

KURZBEDIENUNGS- ANLEITUNG

AllStar® PRO

AllStar®
PRO



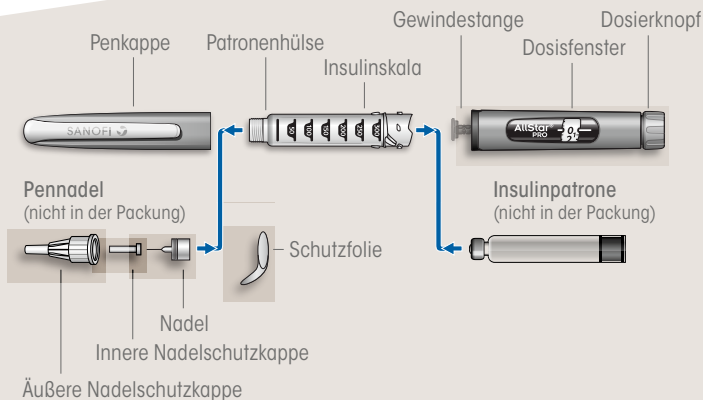
sanofi

Dies ist eine verkürzte **Bedienungsanleitung** zum wiederverwendbaren Insulinpen AllStar® PRO, die Ihnen die Handhabung anschaulich vermitteln und erleichtern soll.

Bitte beachten Sie auch die Bedienungsanleitung, die jeder AllStar® PRO-Packung beiliegt.

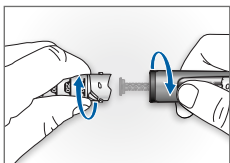
Der AllStar® PRO ist ein wiederverwendbarer Pen zum Spritzen von Insulin. Er darf nur mit den 3-ml-Insulinpatronen von SANOFI (300 Einheiten, U-100-Insulin) verwendet werden.

Schematische Zeichnung des Pens

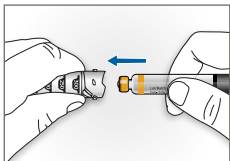


Neue Insulinpatrone einsetzen

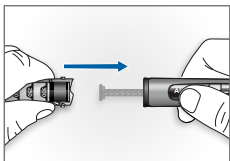
Wenn Sie den AllStar® PRO das erste Mal verwenden oder eine neue Patrone einsetzen, sind folgende Schritte zu beachten:



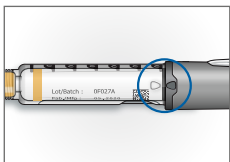
Ziehen Sie die Penkappe ab und schrauben Sie die Patronenhülse ab.



Legen Sie die neue Insulinpatrone mit dem schmalen Ende voran in die Patronenhülse.



Richten Sie die Patronenhülse und das Gehäuse gerade aus und schieben Sie die Gewindestange mit dem Gummistopfen der Patrone zurück in das Gehäuse.



Schrauben Sie die Patronenhülse wieder fest an das Gehäuse, bis sie einrastet. Die Markierungen auf der Patronenhülse und dem Gehäuse müssen nebeneinanderliegen.

Insulin prüfen

Nehmen Sie eine neue Insulinpatrone mindestens eine Stunde vor der Injektion aus dem Kühlschrank. Kaltes Insulin zu spritzen ist schmerzhafter.

Prüfen Sie die **Bezeichnung des Insulins** und das **Verfallsdatum** auf dem Etikett Ihrer neuen Insulinpatrone. Verwenden Sie grundsätzlich **KEINE** beschädigten oder angebrochenen Patronen.

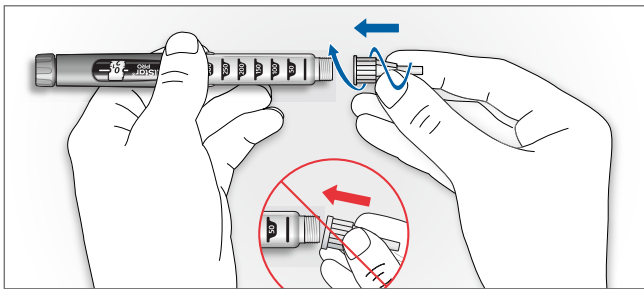
Prüfen Sie die **Beschaffenheit** Ihres Insulins vor jeder Injektion gemäß der Bedienungsanleitung.

SCHRITT 3

Nadel aufsetzen

Benutzen Sie für jede Injektion eine neue sterile Nadel. Dies hilft, eine Verstopfung der Nadel sowie Verunreinigungen und Infektionen zu vermeiden.

- Ziehen Sie die Schutzfolie von der neuen Nadel ab.
- Bringen Sie Nadel und Pen in eine Linie und halten Sie beide gerade, wenn Sie die Nadel aufschrauben, bis sie fest sitzt.
Die Nadel nicht zu fest anziehen.
- Nehmen Sie die äußere Nadelschutzkappe ab und heben Sie diese für später auf. Ziehen Sie die innere Nadelschutzkappe ab und entsorgen Sie diese.



☆ Nadeln für AllStar® PRO:

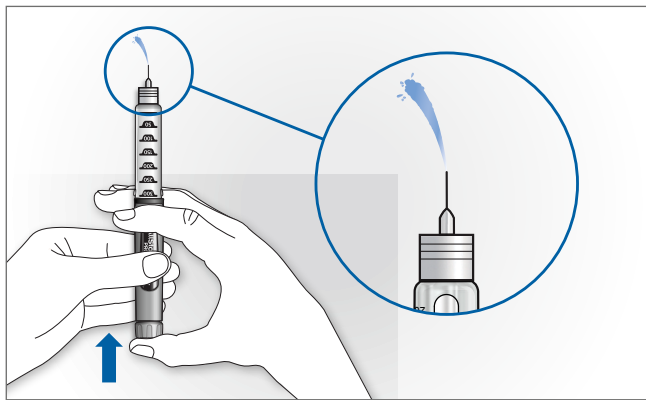
z.B. Becton Dickinson, Ypsomed, Owen Mumford, Artsana

SCHRITT 4

Sicherheitstest durchführen

Führen Sie vor jeder Injektion einen Sicherheitstest durch, um Luftblasen zu entfernen und die ordnungsgemäße Funktion von Pen und Nadel zu prüfen.

- Stellen Sie durch Drehen des Dosierknopfes eine Dosis von 2 Einheiten ein.
- Drücken Sie dann den Dosierknopf vollständig ein.
Wenn Insulin an der Nadelspitze austritt, ist Ihr Pen einsatzbereit.

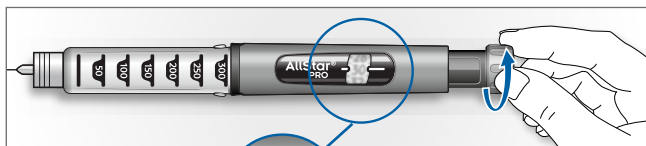


☆ Sollte kein Insulin austreten, folgen Sie bitte den Anweisungen in der Bedienungsanleitung.

SCHRITT 5

Dosis einstellen

Jede Patrone enthält insgesamt 300 Einheiten Insulin. Sie können die Dosis in 1er-Schritten von 1 bis max. 80 Einheiten einstellen. Jede Patrone kann mehrfach verwendet werden, bis sie leer ist oder das Verfallsdatum erreicht hat.



Beispiel:

15 Einheiten ausgewählt

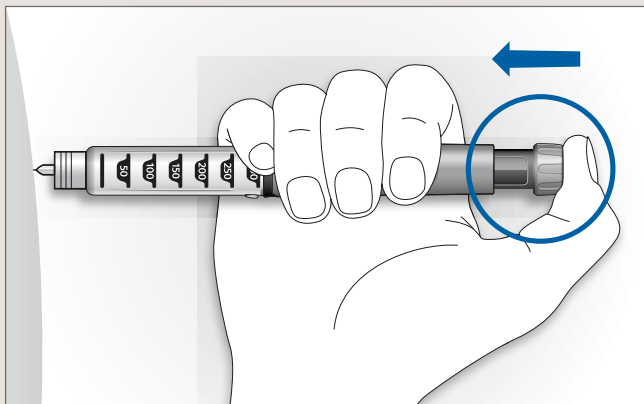
- Überzeugen Sie sich, dass eine Nadel aufgesetzt ist und nach dem Sicherheitstest im Dosisfenster „0“ steht.
- Drehen Sie den Dosierknopf, bis die gewünschte Dosis im Dosisfenster angezeigt wird.
- Wenn Sie zu weit gedreht haben, können Sie die eingestellte Dosis durch Zurückdrehen des Dosierknopfes verringern.

☆ Drücken Sie während der Dosiseinstellung **NICHT** den Dosierknopf, ohne eine Nadel befestigt zu haben. Dies könnte Ihren Pen beschädigen.

SCHRITT 6

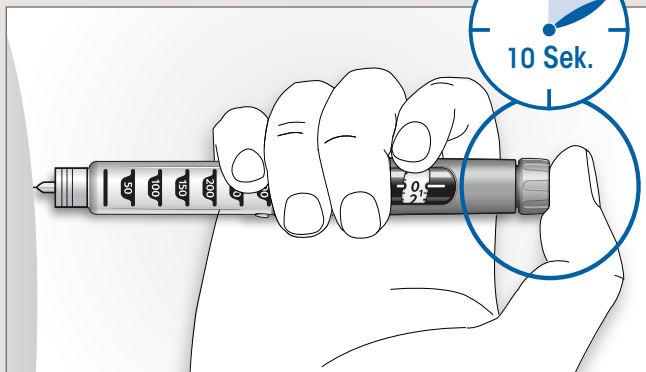
Dosis injizieren

Stechen Sie die Nadel ein wie von Ihrem medizinischen Fachpersonal empfohlen, berühren Sie dabei noch nicht den Dosierknopf.



Legen Sie Ihren Daumen auf den Dosierknopf. Drücken Sie dann den Dosierknopf vollständig ein und halten Sie diesen gedrückt. **Drücken Sie dabei ganz gerade.**

Komplette Dosis verabreichen



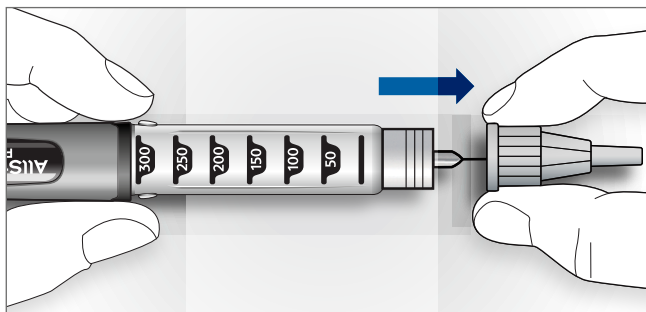
Halten Sie den Dosierknopf vollständig eingedrückt, bis Sie „0“ im Dosisfenster sehen, und zählen Sie dann langsam bis 10.

Dadurch wird sichergestellt, dass Sie die gesamte Dosis erhalten.

☆ Sollte sich der Dosierknopf nur schwer eindrücken lassen, folgen Sie bitte den Anweisungen in der Bedienungsanleitung.

Nadel entfernen und entsorgen

Entfernen Sie nach jeder Injektion die Nadel und bewahren Sie den AllStar® PRO ohne Nadel auf.



- Nehmen Sie die **äußere Nadelschutzkappe** auf. Halten Sie die Nadel gerade und führen Sie diese in die äußere Nadelschutzkappe ein. Stecken Sie die äußere Nadelschutzkappe fest auf.
- **Um sich nicht versehentlich an der Nadel zu verletzen, versuchen Sie nie, die innere Nadelschutzkappe wieder aufzustecken.**
- Drehen Sie Ihren Pen einige Male mit der anderen Hand, um die Nadel zu entfernen. Entsorgen Sie die Nadel sicher.
- Setzen Sie die Penkappe wieder auf den Pen. Bewahren Sie Ihren AllStar® PRO bis zur nächsten Injektion mit eingelegter Insulinpatrone bei Raumtemperatur auf.

NOTIZEN

A series of 18 horizontal dotted lines for writing notes.



In 7 Schritten zur Injektion mit Ihrem **AllStar® PRO**

1. Patrone einsetzen
2. Insulin prüfen
3. Nadel aufsetzen
4. Sicherheitstest durchführen
5. Dosis einstellen
6. Dosis injizieren
7. Nadel entfernen

**AllStar®**
PRO

CE 0123  Hersteller: Sanofi-Aventis Deutschland GmbH, Industriepark Hoechst, 65926 Frankfurt am Main

MAT-AT-2001715-3.0-11/2025

Weitere Informationen finden Sie auch
im Internet unter <https://www.sanofi.com/de/osterreich>