

# MODE D'EMPLOI: TOUJEO® SoloSTAR® et DoubleSTAR®

## À lire en premier

Le présent document n'est qu'un résumé. Pour obtenir des directives complètes sur l'injection et des renseignements importants sur l'innocuité de TOUJEO®, veuillez consulter les Informations concernant le médicament à l'intention du patient. Suivez attentivement les directives de votre fournisseur de soins santé concernant la bonne utilisation de votre stylo TOUJEO®.

**Ne partagez pas** votre stylo TOUJEO® SoloSTAR® ou DoubleSTAR® avec une autre personne, même si l'aiguille a été changée.

**TOUJEO® contient 300 unités/mL d'insuline glargine.**

- ✗ **Ne** réutilisez **jamais** les aiguilles.
- ✗ **N'**utilisez **jamais** une seringue pour retirer l'insuline de votre stylo injecteur.
- Le sélecteur de dose de votre stylo injecteur TOUJEO® DoubleSTAR® monte de 2 unités à la fois. Ce stylo est recommandé chez les patients ayant besoin de 20 unités ou plus par jour.

Les personnes aveugles ou qui ont des troubles de la vision ne devraient pas utiliser le stylo injecteur TOUJEO® SoloSTAR® ou DoubleSTAR® sans obtenir l'aide d'une personne formée pour utiliser le stylo injecteur TOUJEO® SoloSTAR® ou DoubleSTAR®.

## Renseignements importants

**N'utilisez jamais** votre stylo injecteur s'il est endommagé ou si vous n'êtes pas certain(e) qu'il fonctionne correctement.

- ✗ Le stylo injecteur est destiné à l'usage d'un seul patient.
- ✓ Effectuez toujours un test de sécurité (voir **étape 3**).
- ✓ Demandez de l'aide si vous avez des problèmes de manipulation du stylo.
- ✓ Emportez toujours un stylo et des aiguilles de rechange.

## Apprenez à faire une injection

- Avant d'utiliser votre stylo injecteur, discutez de la manière de faire l'injection avec votre fournisseur de soins de santé.
- Lisez toutes les instructions.

## Besoin d'aide?

Si vous avez des questions sur l'utilisation de votre stylo injecteur ou sur votre diabète, adressez-vous à votre fournisseur de soins de santé ou appelez sanofi-aventis Canada Inc. au **1-888-852-6887**.

## Matériel supplémentaire dont vous aurez besoin :

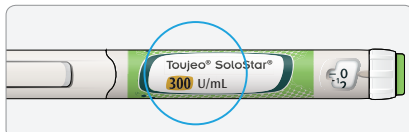
- une nouvelle aiguille stérile (non fournie avec l'auto-injecteur) (voir **étape 2**);
- un tampon imbibé d'alcool;
- un contenant imperforable pour les aiguilles et les stylos utilisés.

### ÉTAPE 1: Vérifiez votre stylo

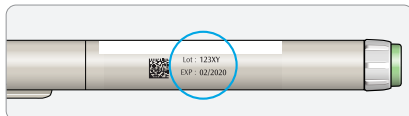
Sortez un nouveau stylo du réfrigérateur, **une** heure au moins avant d'effectuer votre injection. Assurez-vous que l'insuline est à la température ambiante avant de l'injecter.

- A** Vérifiez le nom et la date de péremption sur l'étiquette du stylo.

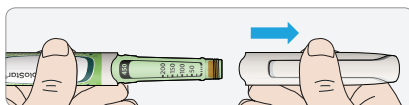
- Assurez-vous que vous avez la bonne insuline.



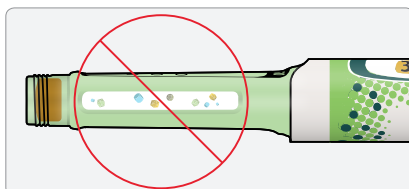
- **N'**utilisez **jamais** votre stylo après la date de péremption.



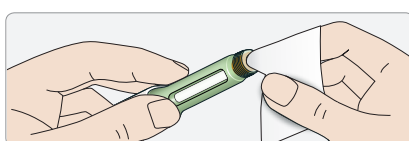
- B** Retirez le capuchon du stylo.



- C** Vérifiez que l'insuline est transparente.

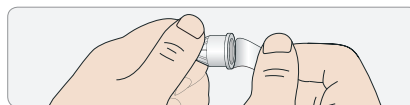


- D** Passez un tampon imbibé d'alcool sur le joint d'étanchéité en caoutchouc.

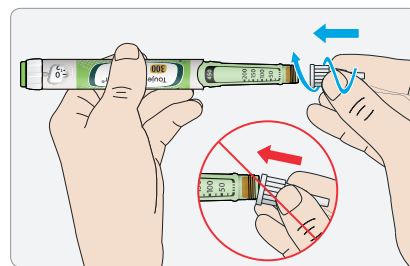


### ÉTAPE 2: Fixez une aiguille neuve

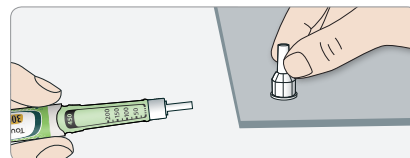
- A** Prenez une aiguille neuve et décollez le sceau protecteur.



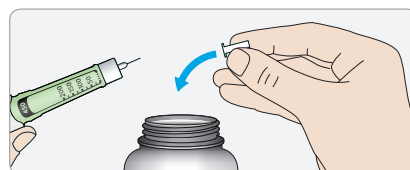
- B** Maintenez l'aiguille droite et vissez-la bien sur le stylo.



- C** Retirez le capuchon extérieur de l'aiguille et gardez-le pour plus tard.

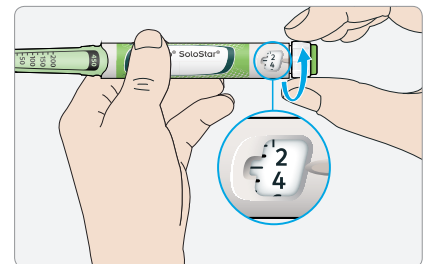


- D** Retirez le capuchon intérieur de l'aiguille et jetez-le.



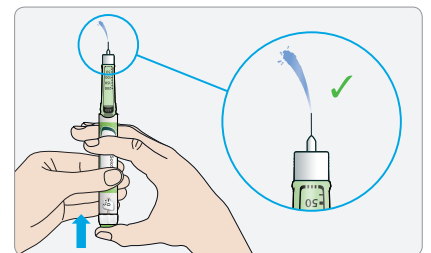
### ÉTAPE 3: Réalisez un test de sécurité

- A** Stylo SoloSTAR®: Sélectionnez 3 UNITÉS en tournant le sélecteur de dose jusqu'à ce que le pointeur de la dose se situe entre 2 et 4.  
Stylo DoubleSTAR®: Sélectionnez 4 UNITÉS en tournant le sélecteur de dose jusqu'à ce que le pointeur de la dose se situe à 4.



- B** Enfoncez le bouton d'injection.

- Dès que des gouttes d'insuline sortent à la pointe de l'aiguille, cela signifie que votre stylo fonctionne correctement.



#### S'il n'y a aucune trace d'insuline :

- Vous pourriez devoir répéter cette étape jusqu'à **3** fois avant de voir de l'insuline avec le stylo SoloSTAR® et jusqu'à **6** fois avec le stylo DoubleSTAR®.
- Si aucune goutte d'insuline ne s'écoule après la troisième ou la sixième tentative, selon le cas:
  - Changez d'aiguille (voir **étape 6** et **étape 2**);
  - Refaites le test de sécurité (**étape 3**).
- S'il n'y a toujours pas d'insuline qui s'écoule de la pointe de l'aiguille, utilisez un nouveau stylo.

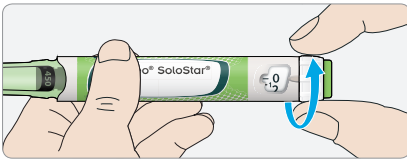
## ÉTAPE 4 : Sélectionnez la dose

- A** Vérifiez que l'aiguille est fixée et que le sélecteur de dose est réglé sur «0».



- B** Tournez le sélecteur de dose jusqu'à ce que le pointeur de la dose indique la dose voulue.

- Si vous avez dépassé votre dose, vous pouvez revenir en arrière.
- Le sélecteur de dose s'arrêtera sur le chiffre correspondant au nombre d'unités restantes.
- Si vous ne pouvez pas sélectionner votre dose prescrite en entier, divisez-la en 2 injections ou utilisez un nouveau stylo.



- C** Comment lire la fenêtre indicatrice de la dose

### Stylo injecteur SoloSTAR® :

Les nombres pairs sont présentés en ligne avec le pointeur de la dose :



30 unités sélectionnées

Les nombres impairs sont indiqués par une ligne entre les nombres pairs :



29 unités sélectionnées

### Stylo injecteur DoubleSTAR® :



60 unités sélectionnées

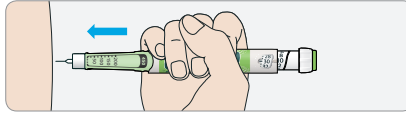


58 unités sélectionnées

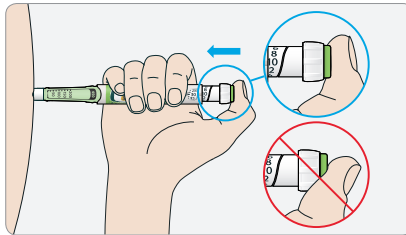
## ÉTAPE 5 : Injectez la dose voulue

- A** Choisissez un site d'injection propre et sec, comme indiqué dans l'image «Sites d'injection possibles» ci-dessous.

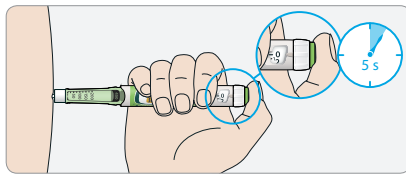
- B** Enfoncez l'aiguille dans votre peau.



- C** Placez d'abord votre pouce sur le bouton d'injection. Ensuite, enfoncez-le complètement et maintenez en place. Si vous avez de la difficulté à enfoncer le bouton d'injection, ne forcez pas, car cela risquerait de briser votre stylo.



- D** Maintenez le bouton d'injection enfoncé et, lorsque vous voyez «0» dans la fenêtre indicatrice de la dose, comptez lentement jusqu'à cinq.

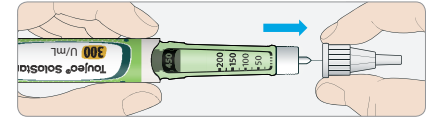


- E** Après avoir compté lentement jusqu'à cinq, relâchez le bouton. Retirez l'aiguille de votre peau.

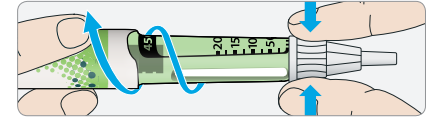
## ÉTAPE 6 : Retirez l'aiguille

- A** Ne remettez **jamais** le capuchon intérieur de l'aiguille en place.

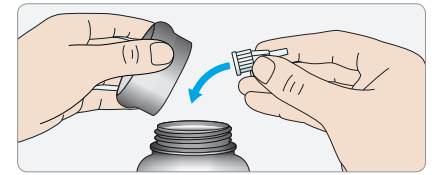
Saisissez le capuchon extérieur de l'aiguille par sa partie la plus large. Maintenez l'aiguille droite et insérez-la dans le capuchon extérieur, puis enfoncez-la bien.



- B** Saisissez le capuchon extérieur de l'aiguille par sa partie la plus large et pressez dessus. Avec l'autre main, tournez votre stylo plusieurs fois pour enlever l'aiguille.

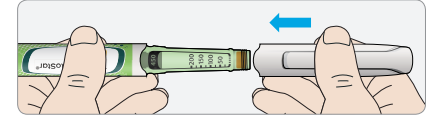


- C** Jetez l'aiguille utilisée dans un contenant imperforable.



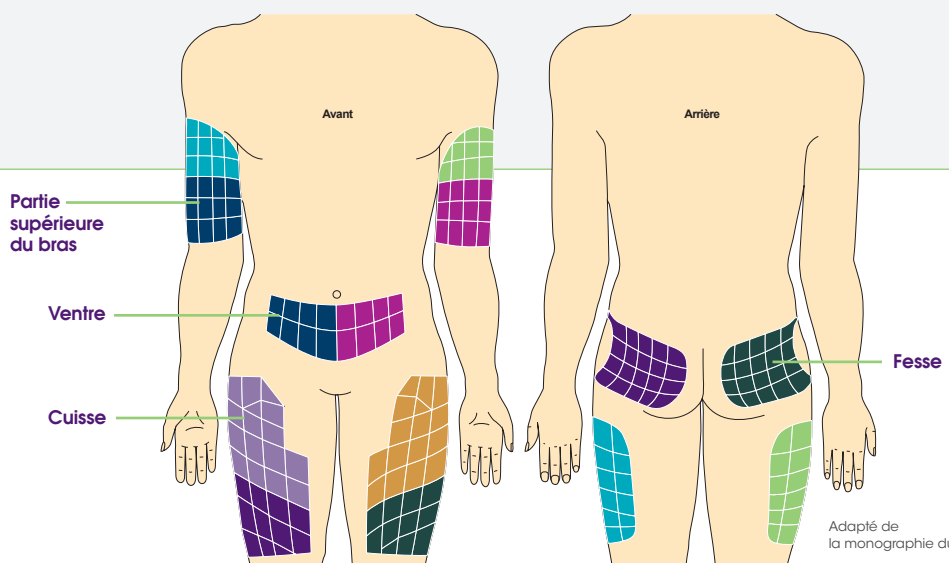
- D** Remettez le capuchon en place.

- Ne remettez **pas** le stylo au réfrigérateur.



Utilisez votre stylo pendant 42 jours au maximum après la première utilisation.

## Sites d'injection possibles



- Injectez votre insuline exactement comme votre fournisseur de soins de santé vous l'a montré.
- Changez votre site d'injection (faites une rotation) dans la zone que vous choisissez pour chaque dose.
- Ne faites pas d'injection là où la peau est sensible, meurtrie, squameuse ou indurée ni dans des cicatrices ou sur une peau endommagée.

**Distribué par:**  
sanofi-aventis Canada Inc.  
2905, place Louis-R.-Renaud  
Laval (Québec) Canada  
H7V 0A3

Copyright © 2022 sanofi-aventis Canada inc.  
Tous droits réservés.  
MAT-CA-2000718 07/22

sanofi

MEMBRE DE  
MÉDICAMENTS NOVATEURS CANADA

RÉVISÉ PAR  
CCPP

Toujeo®  
insuline glargine 300 U/mL