



LES NOURRISSONS
SONT-ILS À RISQUE DE
CONTRACTER UNE INFECTION
SÉVÈRE PAR LE VRS¹⁻³ ?



VOIX DE TOUS
LES NOURRISSONS

IL EST TEMPS DE REVISITER
LE VRS... CONSULTEZ
REPENSERVRS.CA

BRAVEZ ICI POUR OBTENIR PLUS D'INFORMATIONS



VRS = virus respiratoire syncytial.

79 % DES NOURRISSONS HOSPITALISÉS EN RAISON DU VRS SONT NÉS À TERME ET NE PRÉSENTENT AUCUNE AFFECTION SOUS-JACENTE^{4*}

Plusieurs facteurs contribuent au développement d'une infection par le VRS chez les nourrissons, y compris⁵⁻⁷ :



MATURITÉ DU SYSTÈME IMMUNITAIRE⁵

Le système immunitaire en maturation d'un nourrisson peut contribuer au risque de développer une maladie sévère liée au VRS au cours de la première année de sa vie, car les nourrissons peuvent avoir une capacité réduite à combattre les pathogènes.



DÉVELOPPEMENT DES POUMONS⁶

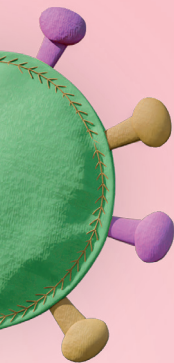
Les nourrissons ont de petites voies respiratoires (≤ 1 mm de diamètre) qui peuvent être facilement obstruées, et un nombre limité d'alvéoles (17 à 71 millions comparativement à 200 à 600 millions chez les adultes), ce qui les rend vulnérables à la bronchiolite au cours de la première année de leur vie.



DURÉE DE LEUR PREMIÈRE SAISON DE VRS⁷

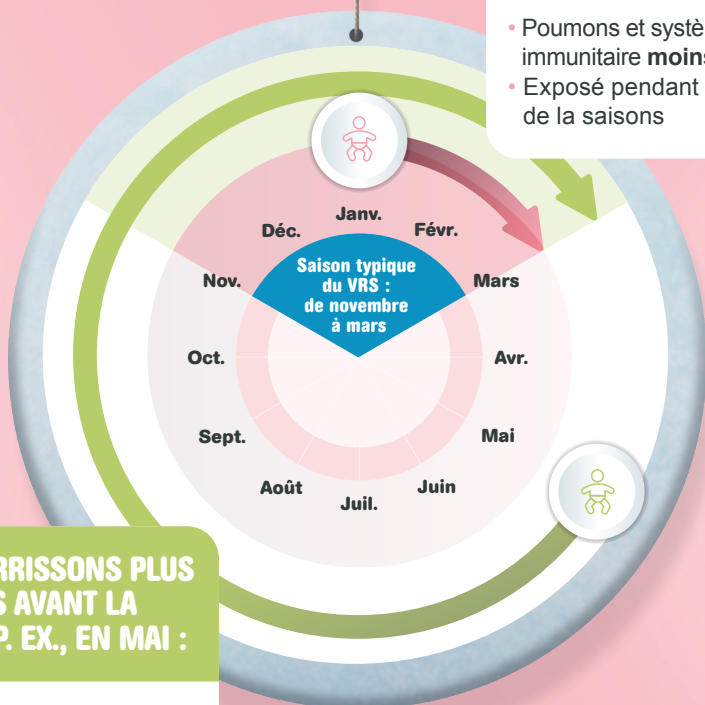


LES NOURRISSONS PLUS ÂGÉS NÉS AVANT LA SAISON SONT EXPOSÉS À LA SAISON COMPLÈTE DE VRS, CE QUI PEUT AUGMENTER LEUR RISQUE D'INFECTION[†]



ENFANT NÉ PENDANT LA SAISON, P. EX., EN JANVIER :

- Poumons et système immunitaire **moins** développés
- Exposé pendant **2 mois** de la saisons



LES NOURRISSONS PLUS ÂGÉS NÉS AVANT LA SAISON, P. EX., EN MAI :

- Poumons et système immunitaire **plus** développés
- Exposés pendant **4 mois** de la saison

UNE INFECTION SÉVÈRE PAR LE VRS PEUT ÊTRE À L'ORIGINE D'UNE HOSPITALISATION CHEZ TOUS LES NOURRISSONS AU COURS DE LEUR PREMIÈRE SAISON¹⁻³

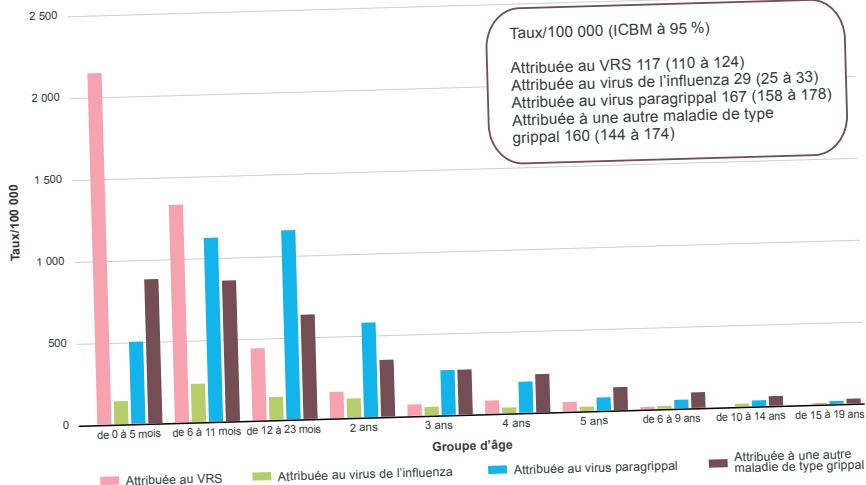
* Données issues d'une surveillance prospective de 5 ans, basée sur la population d'enfants hospitalisés en raison du VRS entre octobre 2000 et mars 2005. Parmi les 559 nourrissons âgés de moins de 24 mois hospitalisés pour le VRS, 79 % étaient auparavant en bonne santé.

† D'après une étude prospective de surveillance active menée auprès de nourrissons de moins d'un an hospitalisés et positifs au VRS, de 2014 à 2018 dans la région de Valence, en Espagne. La saison de VRS était définie comme étant de novembre à mars/avril chaque année, sauf en 2017/2018 (de septembre à juin). Parmi les 631 nourrissons hospitalisés et positifs au VRS, l'hospitalisation associée au VRS était la plus élevée chez ceux âgés de moins de 3 mois et chez ceux nés avant ou au début de la saison de VRS; 54 % des nourrissons (340) hospitalisés avec un VRS confirmé en laboratoire étaient nés hors de la saison (avril à octobre).

LE VRS EST UNE CAUSE PRINCIPALE D'HOSPITALISATION CHEZ LES NOURRISSONS DE MOINS DE 12 MOIS^{4,8}

Une infection sévère par le VRS peut être à l'origine d'une hospitalisation chez TOUS les nourrissons au cours de leur première saison³⁻⁵

Taux annuels moyens d'hospitalisation par attribution (Canada, 0 à 19 ans, 1996/1997 à 1999/2000)



Taux/100 000 (ICBM à 95 %)

Attribuée au VRS 117 (110 à 124)
 Attribuée au virus de l'influenza 29 (25 à 33)
 Attribuée au virus paragrippal 167 (158 à 178)
 Attribuée à une autre maladie de type grippal 160 (144 à 174)

D'après Schanzer DL, et al.

VOIX DE TOUS
 LES NOURRISSONS

IL EST TEMPS DE REVISITER
 LE VRS... CONSULTEZ
 REPENSERVRS.CA



BALVEZ ICI POUR OBTENIR PLUS D'INFORMATIONS

Références : 1. Arriola CS, et al. *J Pediatr Infect Dis Soc* 2020;9(5):587-95. 2. Pisesky A, et al. *PLoS One* 2016;11(3):e0150416. doi: 10.1371/journal.pone.0150416. 3. Buchan SA, et al. *Pediatr Infect Dis* 2019;38(4):362-69. 4. Hall CB, et al. *Pediatrics* 2013;132(2):e34a-38. 5. Simon AK, et al. *Proc Biol Sci* 2015;282(1821):20143085. 6. Di Cicco M, et al. *Pediatr Pulmonol* 2021;56(1):240-51. 7. Mira-Iglesias A, et al. *Influenza Other Respir Viruses* 2022;16(2):328-39. 8. Schanzer DL, et al. *Influenza Other Respir Viruses* 2018;12:113-21. doi: 10.1111/irv.12497.