

Denna patientinformation har du
fått av din läkare/sjuksköterska.



TILL DIG SOM FÅTT INSULIN ASPART SANOFI



 **Insulin**
aspart Sanofi

Den här broschyren har vi skrivit till dig som har diabetes och har blivit ordinerad Insulin aspart Sanofi av din läkare. Det främsta målet med all diabetesbehandling är att må bra, men också att få en så normal blodsockernivå som möjligt.

Om det är något du undrar över vad gäller din diabetesbehandling, tveka inte att fråga din sjuksköterska eller läkare.

Varför behöver jag ett måltidsinsulin?

Insulin är ett hormon som hjälper kroppen att reglera nivån av socker i blodet. Genom att injicera insulin, hjälper du kroppen att få ner nivån av blodsocker när din egen insulinproduktion inte räcker till.

Insulin aspart Sanofi är ett direktverkande måltidsinsulin som efterliknar kroppens naturliga insulineffekt vid måltid. Insulin aspart Sanofi börjar sänka blodsockret 10–20 minuter efter det att du injicerat det. Effekten är som kraftigast 1–3 timmar efter injektionen och varar i 3–5 timmar.

Den snabbt insättande effekt gör att du kan ta Insulin aspart Sanofi direkt före eller omedelbart efter måltid. Du behöver inte vänta mellan injektion och måltid.

Insulin aspart Sanofi tar hand om de blodsockertoppar som uppstår i samband med måltider och är borta ur blodet efter några timmar.

Tillsammans med ett långverkande basinsulin ger Insulin aspart Sanofi dig möjligheten att leva både tryggt och bekvämt med din diabetes.

Vilka biverkningar kan jag få av insulin?

Beroende på olika orsaker kan du få för mycket insulin i förhållande till den mängd socker som finns i blodet. Du får då ett lägre blodsocker än normalt. Detta kallas för insulinkänning.

Vanliga kännetecken:

- Darrighet
- Hungerkänslor
- Svette
- Hjärtklappning
- Nedsatt koncentrationsförmåga
- Synstörning
- Irritation/Agressivitet
- Orkeslöshet

Orsaker till insulinkänning kan vara:

- Försenad måltid
- För lite mat
- För mycket insulin och/eller blodsockersänkande tabletter
- Fysisk aktivitet/motion (kraftigare eller längre än beräknat)
- Alkohol

För att höja blodsockret och häva en känning ska du alltid äta något. Det som höjer blodsockret snabbast är druvsocker, ett glas vanlig saft eller något annat sött.

Blodsocker 3,0–4,0 mmol/l med tydliga symtom behandlas med druvsocker, 1/2–1 druvsockertablett per 10 kilo kroppsvikt. Drick vatten för snabbare upptag.

Om det dröjer innan du ska äta en måltid kan du behöva ett extra mellanmål. Känningen släpper inte snabbare för att man äter en större mängd mat. En viktig regel när man har insulinbehandling är att alltid ha med sig druvsocker.

Innan du injicerar Insulin aspart Sanofi

Ta ut din nya ampull eller förfyllda penna ur kylskåpet en till två timmar i förväg. Kontrollera att insulinet är klart (färglöst, genomskinligt utan synliga fasta partiklar). Kasta ampullen eller den förfyllda pennan om insulinet är grumligt.

Följ penntillverkarens bruksanvisning när du laddar din flergångspenna med Insulin aspart Sanofi och använd alltid en ny kanyl när du injicerar.

Kontrollera ditt fasteblodssocker

Det är viktigt att du har en bra kännedom om ditt fasteblodssocker och din blodssockernivå cirka två timmar efter måltid.

Din läkare eller sjuksköterska ger dig information och råd om hur du justerar insulindosen i förhållande till ditt blodssockervärde för att på ett enkelt och säkert sätt nå en bra blodssockerkontroll. Använd gärna Diabetesdagboken för att följa dina blodssockervärden och insulindoser.

Förvara Insulin aspart Sanofi på rätt sätt

Insulin aspart Sanofi i obruten förpackning ska förvaras i kylskåp, 2–8 °C och får inte frysas. Insulin som används ska förvaras vid högst 30 °C, skyddad mot kyla och ljus.

Överblivet insulin ska kastas efter 4 veckors användning. Skriv därför gärna upp vilket datum du satt in en ny ampull eller börjat med en ny förfylld penna.

Läkemedel ska inte kastas i avloppet eller bland hushålls-sopor, utan bör återlämnas till apotek för att skydda miljön.

Så här tar du Insulin aspart Sanofi

Din läkare ger dig information om vilken dos och var på kroppen du ska ta Insulin aspart Sanofi. Insulin aspart Sanofi ska ges som subkutan injektion (i underhuden) 0–15 minuter innan eller kort efter måltid, eller genom kontinuerlig subkutan infusionspump.

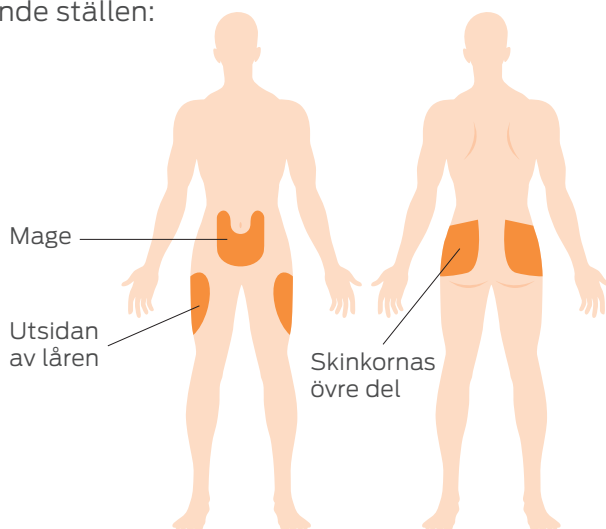
Hur stor måltidsdos jag ska ta styrs av:

- Vad du ska äta
- Vad du har för blodsocker före måltid
- Vad du ska göra

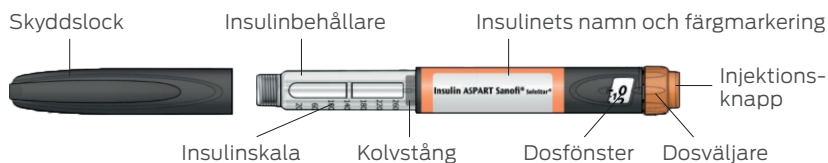
Injektionsområden

Enligt rekommendationer för injektion av insulin är det viktigt att variera stickställena och även inom injektionsområdena med Insulin aspart Sanofi.

Välj mellan följande ställen:



Så fungerar SoloSTAR-pennan

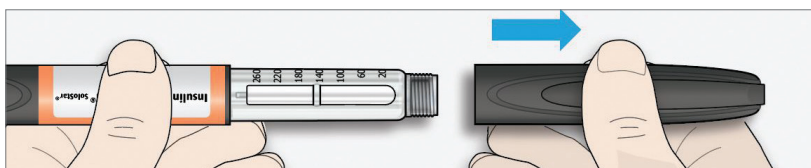


Förbered pennan

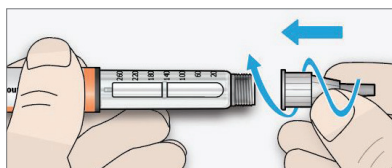
1. Kontrollera att du har rätt läkemedel. Insulin aspart Sanofi SoloSTAR är en grå penna med orange injektionsknapp.



2. Tag av skyddslocket och kontrollera att insulinet är genomskinligt.



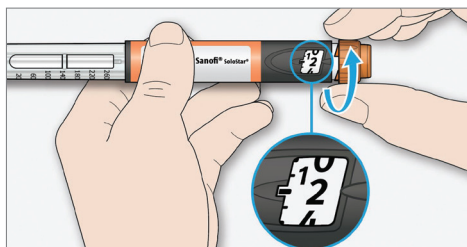
3. Sätt på en ny kanyl.
Skruva eller tryck på kanylen beroende på vilken kanyl du använder.



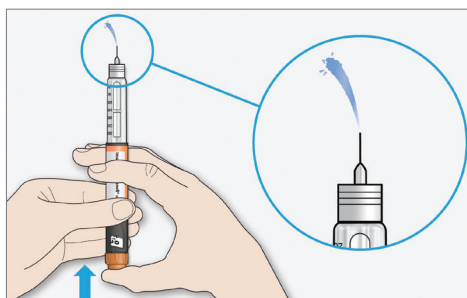
OBS! Ställ inte in dos eller tryck på injektionsknappen utan att kanylen är fastsatt.

Gör ett säkerhetstest inför varje injektion

4. Ställ in 2 enheter genom att vrida dosväljaren medsols. Tag av yttre och inre kanylskyddet.



5. Håll pennan med kanylen uppåt. Tag bort eventuella luftbubblor genom att knäppa med fingret på insulin-behållaren.



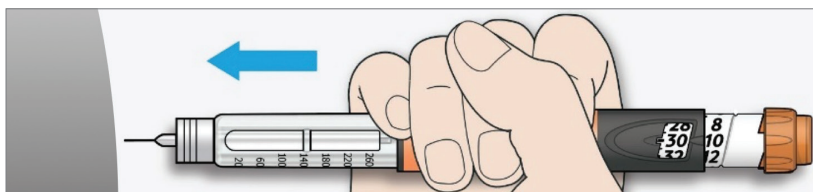
6. Tryck in injektionsknappen hela vägen in. Kontrollera att insulin kommer ur kanylspetsen och att dosfönstret visar "0".

Ställ in dosen och injicera

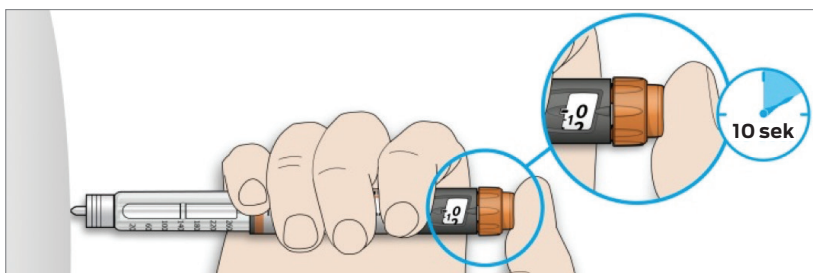
7. Ställ in din valda dos. Vrider du förbi den enhet du skall injicera, är det bara att vrida tillbaka till rätt enhet.



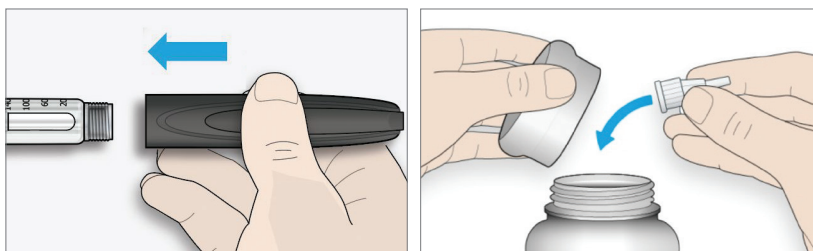
8. Lyft upp ett hudveck och håll kvar hudvecket under hela injektionen. Stick in kanylen i hudvecket och injicera.



9. Håll kvar trycket på injektionsknappen i nedtryckt läge medan du räknar till 10. Drag därefter ur kanylen.



10. Sätt på det yttre kanylskyddet och skruva av kanylen. Kasta kanylen som du har blivit anvisad. Sätt på skyddslocket på din SoloSTAR-penna och förvara den säkert.



OBS! Avlägsna alltid kanylen efter en injektion och förvara SoloSTAR-pennan utan kanyl. Detta hjälper till att förebygga nedsmutsning, luftbubblor och insulinläckage.

Att tänka på

Före första användning

Läs bipacksedeln noggrant.

Förvara nya SoloSTAR-pennor i kylskåp, mörkt och kallt (2–8 °C) i förpackningen.

Får ej frysas.

Efter första användning

Förvara SoloSTAR-pennan i rumstemperatur, vid högst 30 °C.

Avlägsna alltid kanylen efter injektion.

Förvara SoloSTAR-pennan utan kanyl. Detta hjälper att förebygga nedsmutsning, luftbubblor och insulinläckage.

Skydda SoloSTAR-pennan mot solljus och värme.

Förvara SoloSTAR-pennan med skyddslocket på.

Använd SoloSTAR-pennan i högst 4 veckor efter första användning. Hantera pennan med omsorg.

Om du tror att din penna kan vara skadad, så försök inte laga den. Använd en ny SoloSTAR-penna.

Avlägsna kanylen innan du kasserar SoloSTAR-pennan.

Kassera SoloSTAR-pennan enligt gällande rutiner.

Har du frågor om din SoloSTAR ring oss gärna på vår servicetelefon 020-52 68 87.

Insulin aspart Sanofi® (insulin aspart), injektionsvätska, lösning 100 enheter/ml. Receptbelagt läkemedel. **Indikation:** Insulin aspart Sanofi används för behandling av diabetes och kan ges både till vuxna och barn. Det verkar mycket snabbt och under en kortare tid än lösligt insulin (2-5 timmar). Du ska normalt ta Insulin aspart Sanofi omedelbart före en måltid. För ytterligare information, se www.fass.se. **Kontaktuppgifter:** Insulin aspart Sanofi tillhandahålls av Sanofi AB, Box 30052, 104 25 Stockholm, tel: +46 8 634 50 00, www.sanofi.se. Vid frågor om våra läkemedel kontakta: infoavd@sanofi.com.

Läs bipacksedeln noga före användning

▼ Detta läkemedel är föremål för utökad övervakning. För ytterligare information, se www.fass.se.

 Insulin
aspart Sanofi

Frågor om våra diabetesprodukter:
020-52 68 87

Mer information om diabetes
hittar du på **insulin.se**

Du kan också läsa om olika
diabetesprodukter på **fass.se**

sanofi

SANOFI AB, Box 30052, 104 25 Stockholm, tel: +46 8 634 50 00, www.sanofi.se.
Vid frågor om våra läkemedel kontakta: infoavd@sanofi.com